

Mejores prácticas en la granja



Control de roedores




Aviagen®



Mejores prácticas en la granja

Control de roedores

Introducción

- 1 Los roedores son portadores de enfermedades que pueden contaminar a un lote de aves. Además, las medidas de prevención contra roedores que se pueden utilizar en la granja puede ser difíciles debido a la abundancia de fuentes de alimentos y sitios de anidación. El diseño de la granja, asegurando que el exterior de la nave esté libre de vegetación y desechos, el almacenamiento adecuado de los alimentos y de material de cama y el uso de un programa integrado de control de plagas son factores clave para prevenir las infestaciones de roedores. Los mejores programas para prevenir o limitar las poblaciones de roedores en la granja utilizan controles biológicos (eliminación de fuentes de alimento, restos de basura y sitios de anidación), controles mecánicos (trampas) y químicos (cebo para roedores).

Mejores prácticas para el control de roedores

- 1 El control de roedores requiere un programa integral de manejo de plagas que incluya técnicas como:
 - diseñar las naves y el área de la granja a prueba de entrada de roedores,
 - eliminar los sitios de anidación y las fuentes de alimento,
 - controlar / erradicar poblaciones existentes,
 - y prevenir la reinfestación.
- 2 Estas estrategias de control deben llevarse a cabo de manera continua para controlar efectivamente los roedores en la granja.



Importancia del control de roedores

- 1 **Los roedores pueden albergar y transmitir enfermedades. Pueden ser huéspedes mecánicos de los agentes que causan enfermedades, al llevarlos en sus patas y en su cuerpo, y son principales portadores de patógenos avícolas, tales como:**
 - E. coli
 - Salmonella
 - Campylobacter
 - Mycoplasma
 - Virus de la enfermedad de Newcastle
 - Metapneumovirus aviar
 - Ácaros
 - Gusanos intestinales
- 2 **Los roedores comen y contaminan los alimentos de las aves de corral.** Una colonia de 100 roedores puede consumir aproximadamente una tonelada de alimento por año, y puede contaminar 10 veces la cantidad de alimento que consume, a través de sus heces, orina y pelo.
- 3 **Los roedores dañan las estructuras de la granja al excavar el material aislante, y royendo la madera y el cableado eléctrico, lo que puede generar riesgos de incendio.**



Diseño y mantenimiento de granjas

1 La construcción adecuada y un buen mantenimiento de los edificios ayudan a prevenir la entrada de los roedores a la nave.

- El lugar donde esté la granja debe tener una cerca perimetral con una barrera de chapa en la parte inferior, que tenga 30 cm (1 ft) de altura para impedir que los roedores entren en los terrenos de la granja.
- Para evitar que los roedores aniden debajo de la nave, los cimientos de hormigón deben tener una profundidad de 50 cm (19 in), con una acera de hormigón que se extienda un mínimo de 20 cm (8 in) hacia afuera de la nave.
- Las entradas a la nave no deben apoyarse directamente en el suelo, y todas las puertas deben estar bien ajustadas para que no haya huecos cuando estén cerradas.
- Examine los edificios regularmente para encontrar posibles puntos de entrada de roedores.
- Elimine la vegetación de un área de 15 m (50 ft) alrededor del perímetro de la granja y 1 m (3 ft) entre naves. Cubra el área despejada con gravilla para ayudar a disuadir a los roedores.
- No deje el equipamiento, restos de cama o los materiales de construcción en los alrededores.
- Mantenga todos los alimentos dentro de tolvas metálicas, cubos con tapa o recipientes a prueba de acceso de roedores.
- Limpie los derrames de alimento en el momento que se produzcan.
- Elimine cualquier fuente de agua, asegurándose de que el agua de lluvia no se recoja en contenedores fuera de las naves.
- Deshágase inmediatamente de las aves muertas, utilizando métodos aprobados por la legislación local.



1

Elimine la vegetación en una extensión de 1 m (3 pies) entre naves y agregue grava para impedir la entrada de los roedores.



1

1 Las aceras de la nave deben extenderse al menos 20 cm (8 in) hacia afuera.

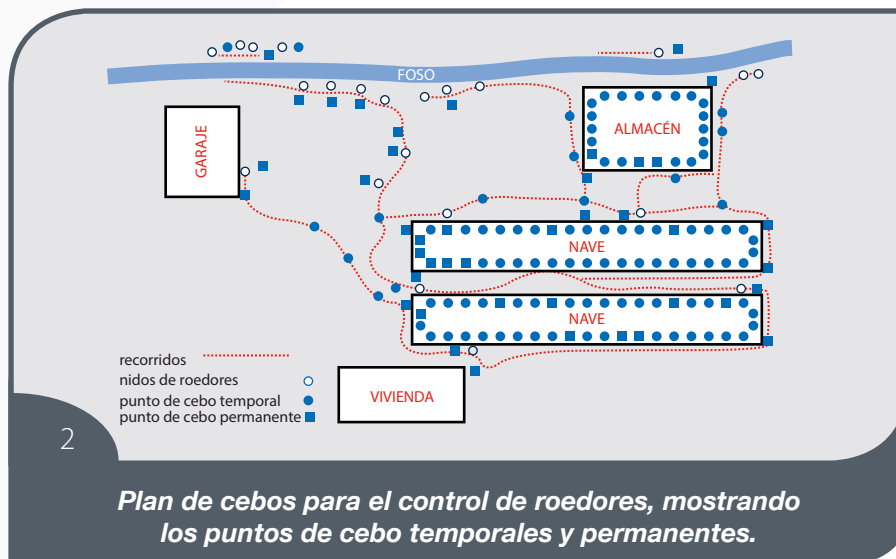


Mejores prácticas en la granja

Control de roedores

Plan de cebo de roedores

- 1 Antes de colocar las aves en la granja se debe implementar un plan efectivo de cebos, con las comprobaciones adecuadas de las estaciones de cebo y registros de las observaciones de la actividad de los roedores durante toda la vida del lote.
- 2 La identificación de puntos de cebos temporales y permanentes, así como el tamaño aproximado de la población de roedores, determinará qué método de control de roedores será más efectivo.



- 3 Las trampas de resorte o las cajas de cebo son muy útiles para eliminar pequeñas poblaciones de roedores. Estas deben colocarse de acuerdo con el diagrama de cebo de roedores.
 - Ubique las trampas cerca de las paredes, detrás de los objetos, en las esquinas oscuras o donde vea excrementos o marcas de roeduras.
 - Revise diariamente si hay roedores en las trampas.



4 **Las estaciones permanentes de cebo son eficaces en las áreas de alta actividad de roedores.**

- Deben colocarse fuera y dentro de la nave, a lo largo de las paredes y en el área de la cámara inferior al tejado (consulte el diagrama del plan de cebo para roedores).
- La distancia entre las estaciones de cebo debe de ser 15-23 m (50-75 pies), con un máximo de 30 m (100 pies). También deberían colocarse a menos de 2 m (5 pies) de cada lado de las puertas de entrada.
- Al preparar el cebo se deben usar guantes, por seguridad y para evitar que las estaciones de cebo se contaminen con el olor humano.
- Todas las estaciones de cebo se deben revisar y reponer con cebo nuevo de un ingrediente activo alternativo y atrayente, al menos cada 4 meses.
- Las estaciones de cebo deben limpiarse a fondo una vez al año con un lavado a presión. Es una buena idea golpear suavemente la parte superior de las cajas de cebos antes de abrirlas para asegurarse de que no haya animales vivos en su interior (roedores, serpientes, etc.).



4 *Estación de cebo colocada cerca de una pared exterior.*



Mejores prácticas en la granja

Control de roedores

Presencia de roedores en la granja

1 Si se observan las siguientes señales, es probable que haya una infestación de roedores en la granja:

Ruidos - sonidos de roedura, ruidos de escalada y rasgado en las paredes, chillidos.

Excrementos - se encuentran a lo largo de las paredes, detrás de los objetos y cerca de las fuentes de alimento.

Orina - las manchas de orina son visibles bajo una luz ultravioleta y se distinguen por un color azul blanquecino.

Madrigueras - las madrigueras de ratas se pueden distinguir por las excavaciones recientes a lo largo de los cimientos, a través de las tarimas del suelo y dentro de los espacios de las paredes.

Recorridos - busque áreas libres de polvo a lo largo de las paredes y detrás de los materiales almacenados.

Marcas de roeduras - busque astillas de madera alrededor de la pared y de las tarimas, cubos de basura y jaulas.

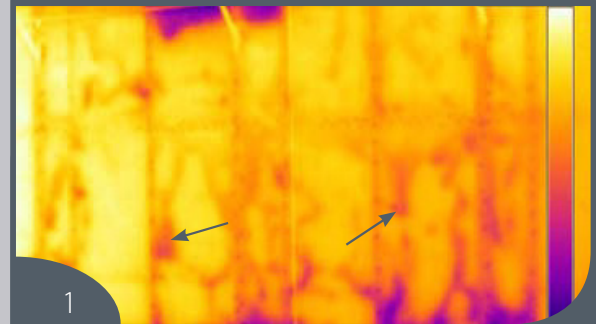
Olores de roedores - los olores persistentes a almizcle son un signo de infestación.

Detección visual - mire alrededor de la nave con una linterna; los ojos de roedores reflejan la luz.

Marcas de manchas - se pueden encontrar en las tuberías o en las vigas, donde la suciedad y el aceite de sus pieles dejan una película de grasa.



1 *Excrementos.*



1 *Imagen térmica de madrigueras en las paredes.*



1 *Madrigueras en los cimientos de la nave.*



2 *Avistamiento de roedores vivos.*



Monitoreo del control de roedores y control profesional de plagas

- 1 **La implementación de un programa de control de roedores efectivo reducirá o eliminará las poblaciones de roedores existentes en la granja.** Continúe monitoreando y vigilando regularmente las estaciones de cebos y el medio ambiente para detectar la presencia de nuevos roedores.
- 2 **Si las poblaciones de roedores no disminuyen según lo esperado, busque el consejo de una compañía profesional de control de plagas.**

Se ha hecho todo esfuerzo posible para garantizar la precisión y relevancia de la información presentada. Sin embargo, Aviagen no se hace responsable de las consecuencias del uso de la información para el manejo de las aves.

Para recibir más información sobre el manejo de los productos de Aviagen, por favor contacte con el representante de Aviagen de su región.

Aviagen y su logo son marcas registradas de Aviagen en Estados Unidos de América y otros países. Todas las otras marcas han sido registradas por sus respectivos propietarios.

© 2018 Aviagen.

www.aviagen.com



0218-AVN-057