

Džepni vodič

**Vodič za
probleme
brojlerskih
trupova i
menadžment
pada kvaliteta**



Uvod

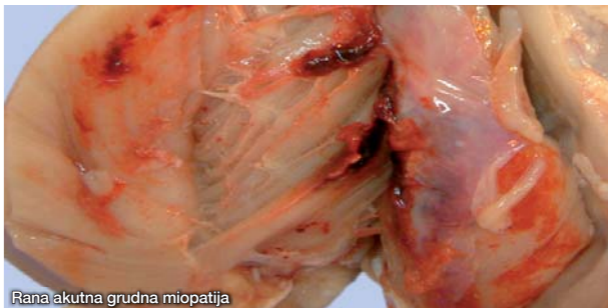
Svrha ovog džepnog vodiča je da optimizuje performanse procesiranja brojlera. On obezbeđuje informacije i služi kao vodič kako poboljšati menadžment na farmi i klanici da se poboljša kvalitet trupova. Prakse menadžmenta opisane u ovom vodiču obraćaju pažnju na dobrobit, higijenu i rukovanje jedinkama u svakoj fazi života brojlera i tokom procesiranja kada napuste farmu.



Uzroci: Ozlede na koži sa farme	
Rešenja	Komentari
Izbegavajte prenaseljenost	Poštujte lokalnu zakonsku regulativu
Obezbedite odgovarajući hranidbeni i pojidbeni prostor	125 brojlera na 40 cm zvonaste pojilice i 10-12 brojlera na niplu (niža brojka za teže brojlere) 45-80 brojlera na tacnastu hranilicu, 2.5 cm na dužnu hranilicu ili 70 brojlera na 38 cm trubaste hranilice Pratite aktivnost na hranjenju ako se koristi duži period mraka ili obročno hranjenje
Izbegavajte preteranu aktivnost jedinki	Koristite postepene dimere kod svetlosnog programa Koristite preporučeni intenzitet svetla: 5-10 lux posle 7 dana starosti
Pazite da su jedinke mirne tokom procesa hvatanja	Smanjite intenzitet svetla tokom hvatanja da se smanji preterano kretanje jedinki i obezbedite odgovarajuću obuku novim „hvatačima”
Pazite da jedinke imaju uvek slobodan pristup hrani	Vodite hranjenje tako da se obezbedi da hranilice nikada ne rade prazne



Uzroci: Zapaljenje zbog vlažne prostirke i dužeg ležanja	
Rešenja	Komentari
Održavajte dobar kvalitet prostirke	<p>Koristite preporučenu ventilaciju / program za odgovarajuću biomasu jedinki</p> <p>Obezbedite odgovarajuću gustinu naseljenosti Koristite pravilan menadžment pojilica:</p> <ul style="list-style-type: none">• Pravilan pritisak u liniji sa niplama• Pravilan nivo vode u zvonastim pojilicama• Pravilna visina pojilica• Dobro održavajte pojilice
Poboljšajte – prilagodite nutritivne specifikacije	<p>Pratite preporučene brojlerske nutritivne specifikacije, jer neizbalansirana ishrana vodi lošem kvalitetu prostirke</p> <p>Analizirajte uzorke hrane da se uverite da su postignute pravilne specifikacije</p>
Redovna i na vreme inspekcija jata	<p>Kroz jato treba redovno polako hodati (>3 puta) tokom 24 sata da se obezbedi kretanje jedinki i oslobađanje toplote i vlage iz prostirke.</p>



Uzrok: Prekid krvotoka zbog otoka dubokog grudnog mišića što izaziva nekrozu – obično na farmi, ali može i tokom dužeg transporta (crveni/ljubičasti mišić pre zelenog mišića), zbog preteranog mahanja krilima

Rešenja	Komentari
Izbegavajte preteranu aktivnost jedinki	Koristite postepene dimere kod svetlosnog programa Koristite preporučeni intenzitet svetla: 5-10 lux posle 7 dana starosti Odgovarajuća obuka osoblja u hvatanju tokom procesa hvatanja i vaganja Koristite pregrade u farmi Izbegavajte naglu buku ili poječavanja svetla, koračajte između jedinki polako i pažljivo Izbegavajte preterano mahanje krilima
Pazite da su jedinke mirne tokom procesa hvatanja	Smanjite intenzitet svetla tokom da se smanji preterano kretanje jedinki Obezbedite odgovarajuću obuku članova tima „hvatača“ Izbegavajte preterano mahanje krilima



Uzroci: Loše prilagođavanje opreme za odperjavanje, loša uniformnost jata /nepravilna veličina jedinki za trenutno podešavanje odperjavanja	
Rešenja	Komentari
Poboljšajte podešavanja opreme za odperjavanje	Oprema za odperjavanje mora biti kalibrisana za procesiranu veličinu jedinki
Poboljšajte uniformnost na farmi	Ovo obuhvata mnogo aspekata menadžmenta npr. Bruding Kvalitet hrane Gustina naseljenosti Menadžment ventilacije Menadžment hranilica i pojilica, itd.
Obezbedite odgovarajuću temperaturu i vreme šurenja	Preporučene temperature za srednje šurenje su 55-57°C (131-135°F) Preporučeno vreme za srednje šurenje 60-120 sekundi



Polomljena noga



Polomljeno krilo

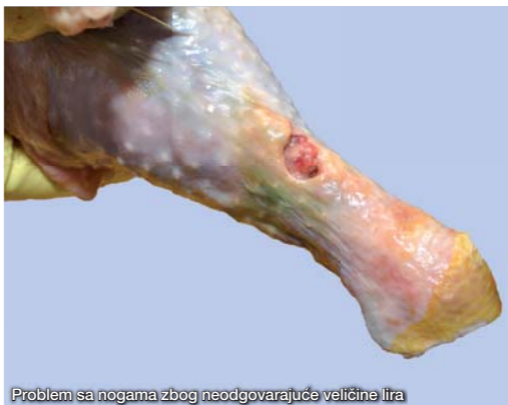
Uzroci: Trauma tokom tova, hvatanja, transporta ili nepravilno rukovanje tokom procesiranja, nepravilna podešavanja omamljivanja i post-mortem trauma	
Rešenja	Komentari
Briga tokom hvatanja jedinki tokom hvatanja i procesiranja	Sve preporuke o dobrobiti moraju se poštovati tokom hvatanja i procesiranja Svo osoblje za hvatanje i procesiranje mora biti odgovarajuće obučeno Oprema za automatsko hvatanje treba biti o dobrom radnom stanju i odgovarajuće kalibrisana
Odgovarajuće podešavanje omamljivanja	Sva oprema mora da bude odgovarajuće kalibrisana Pratite preporuke proizvođača i lokalnu regulativu za korišćenu opremu Rutinski proveravajte podešavanja omamljivača tokom procesiranja
Poboljšajte podešavanja opreme za odperjavanje	Oprema za odperjavanje mora biti kalibrisana za procesiranu veličinu jedinki



Rešenja	Komentari
Briga prilikom rukovanja jedinkama	Sve preporuke o dobrobiti moraju se poštovati tokom hvatanja i procesiranja Svo osoblje za hvatanje i procesiranje mora biti odgovarajuće obučeno Oprema za automatsko hvatanje treba biti o dobrom radnom stanju i odgovarajuće kalibrisana
Odgovarajuće podešavanje omamljivanja	Sva oprema mora da bude odgovarajuće kalibrisana Pratite preporuke proizvođača i lokalnu regulativu za korišćenu opremu Rutinski proveravajte podešavanja omamljivača tokom procesiranja
Produžiti vreme iskrvarenja	Podesiti brzinu linije procesiranja za odgovarajuće vreme iskrvarenja jedinki (60-120 sekundi) pre nastavka procesiranja



Uzroci: Infekcija virusnim partikulama (većina ako ne i sve leukoze kože su uzrokovane virusom Marekove bolesti)	
Rešenja	Komentari
Vakcinacija	Odgovarajući program vakcinacije u skladu sa lokalnim epizotološkim stanjem i okolinom (proveriti sa licenciranim veterinarom) Pratite dobar vakcinalni protokol u inkubatoru
Obezbedite odgovarajući period odmora objekta između jata Poboljšana higijena	Biosigurnost i higijenske mere moraju se ispratiti i tokom tova i između turnusa



Uzroci: Reovirusna infekcija, bakterijski uzročnici (stres, loša higijena na farmi, immunosupresivne bolesti), neodgovarajući menadžment teškim jedinkama	
Rešenja	Komentari
Kontrola širenja bolesti / infekcija	Odgovarajući program vakcinacije u skladu sa lokalnim epizotološkim stanjem i okolinom (proveriti sa licenciranim veterinarom)
Poboljšati biosigurnost i higijenu na farmi	Biosigurnost i higijenske mere moraju se ispratiti i tokom tova i između turnusa
Prakse menadžmenta <ul style="list-style-type: none"> • Držite preporučenu gustinu naseljenosti • Obezbedite dobru uniformnost jata • Obezbedite odgovarajuće procedure rukovanja i hvatanja jedinki • Obezbedite odgovarajuću veličinu lica za težinu jedinki 	Proverite trenutni menadžment da se uverite da se sva uputstva i preporuke poštuju u skladu sa strogim uputstvima o zdravlju i dobrobiti Problemi sa nogama se javljaju češće kod težih jedinki (> 3kg/6.6 lb)
Održite odgovarajuću aktivnost jedinki	Koristite postepene dimere kod svetlosnog programa Intenzitet svetla treba da bude na odgovarajućem nivou za starost jedinki da se obezbedi adekvatna aktivnost Preporučeni nivo osvetljenja: 5-10 lux posle 7 dana starosti
Pazite da su jedinke mirne tokom procesa hvatanja	Smanjite intenzitet svetla tokom hvatanja da se smanji preterano kretanje jedinki i obezbedite odgovarajuću obuku novim „hvatačima”

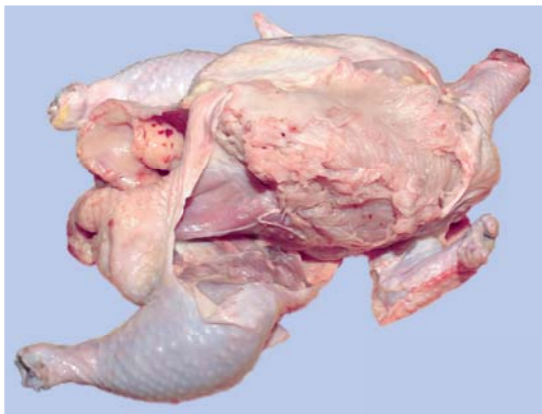
VODIČ ZA PROBLEME BROJLERSKIH TRUPOVA I MENADŽMENT PADA KVALITETA: Septikemija / Toksemija (jedinke sa znacima infekcije, toksemije, bolesti, dehidracije ili su značajno manje od populacije)



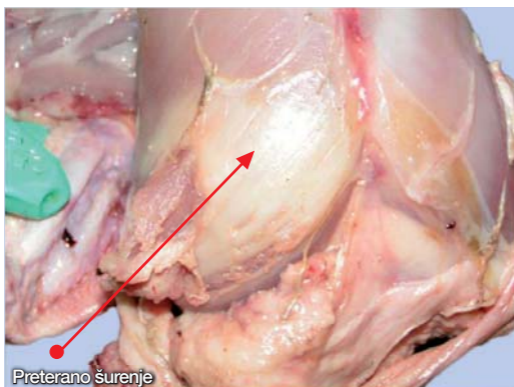
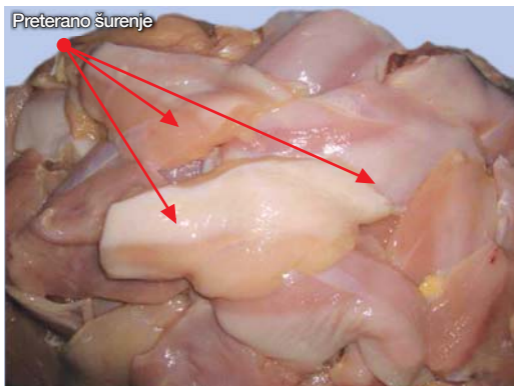
Jedinka na desno ne napreduje ili loše napreduje zbog infekcije, toksemije ili bolesti

VODIČ ZA PROBLEME BROJLERSKIH TRUPOVA I MENADŽMENT PADA KVALITETA: Septikemija / Toksemija (jedinke sa znacima infekcije, toksemije, bolesti, dehidracije ili su značajno manje od populacije)

Uzroci: Bolesti, infekcije, loša ishrana, ne napredovanje, imunosupresivne bolesti	
Rešenja	Komentari
Kontrola širenja bolesti / infekcija	Odgovarajući program vakcinacije u skladu sa lokalnim epizotološkim stanjem i okolinom (proveriti sa licenciranim veterinarom) Biosigurnost i higijenske mere moraju se ispratiti i tokom tova i između turnusa
Poboljšajte – prilagodite nutritivne specifikacije	Pratite preporučene brojlerske nutritivne specifikacije Analizirajte uzorke hrane da se uverite da su postignute pravilne specifikacije
Prakse menadžmenta	Proverite trenuti menadžment da se uverite da se sva uputstva i preporuke poštuju u skladu sa strogim uputstvima o zdravlju i dobrobiti



Uzroci: Loše podešena oprema za evisceraciju	
Rešenja	Komentari
Podesite opremu za evisceraciju	Oprema za evisceraciju mora biti pravilno kalibrisana za veličinu procesiranih jedinki i tražene komade Sve brzine linije i opreme moraju biti sinhronizovane tokom procesa evisceracije
Trening osoblja	Svo osoblje na liniji evisceracije mora biti propisno obučeno



Uzrok: Previsoka temperatura ili predugo vreme u kadi za šurenje	
Rešenja	Komentari
Smanjite temperaturu u kadi za šurenje	Preporučene temperature za srednje šurenje su 55-57°C (131-135°F)
Skratite vreme šurenja	Preporučeno vreme za srednje šurenje je 60-120 sekundi



Uzroci: Loše / nepravilno presecanje vrata, prekratko iskrvarenje	
Rešenja	Komentari
Produžiti vreme iskrvarenja	Podesiti brzinu linije procesiranja za odgovarajuće vreme iskrvarenja jedinki (60-120 sekundi) pre nastavka procesiranja
Podesite mašinu za automatsko sečenje (ACM)	ACM treba da je pravilno kalibrisana za veličinu procesiranih jedinki i redovno proveravana
Poboljšajte uniformnost jata	Efektivno planiranje da se obezbedi da se jedinke sličnih veličina i težina procesiraju istovremeno Poboljšati menadžment na farmi da se poboljša uniformnost na procesiranju



Uzroci: Nepravilno podešavanje mašine / loša tehnika evisceracije operatora (proces evisceracije), neispravno vreme ukidanja hrane	
Rešenja	Komentari
Podesite opremu za evisceraciju	<p>Oprema za evisceraciju mora biti pravilno kalibrisana za veličinu procesiranih jedinki i tražene komade</p> <p>Koristite preporuke proizvođača za korišćenje opreme i često je proveravajte</p>
Obezbedite odgovarajući trening za osoblje	Svo osoblje treba da je dobro obučeno za tehniku evisceracije
Obezbedite odgovarajuće vreme ukidanja hrane pre procesiranja	<p>Jedinke treba da su bez hrane i vode 8-12 časova pre procesiranja da se osigura prazan gastrointestinalni trakt.</p> <p>Vreme ukidanja hrane = vreme u objektu bez hrane + vreme hvatanja + vreme transporta + vreme u depou</p>



Uzroci: Visoka gustina naseljenosti, nepravilan menadžment hranilica /pojilica, preterana aktivnost jedinki, nepravilan menadžment svetla	
Rešenja	Komentari
Izbegavajte preteranu aktivnost jedinki	Koristite postepene dimere kod svetlosnog programa Koristite preporučeni intenzitet svetla: 5-10 lux posle 7 dana starosti Odgovarajuća obuka osoblja u hvatanju tokom procesa hvatanja i vaganja
Izbegavajte prenaseljenost	Poštujte lokalnu zakonsku regulativu
Obezbedite odgovarajući hranidbeni i pojidbeni prostor	125 brojlera na 40 cm zvonaste pojilice i 10-12 brojlera na niplu (niža brojka za teže brojlere) 45-80 brojlera na tacnastu hranilicu, 2.5 cm na dužnu hranilicu ili 70 brojlera na 38 cm trubaste hranilice
Pazite da jedinke imaju uvek slobodan pristup hrani	Vodite hranjenje tako da se obezbedi da hranilice nikada ne rade prazne



Učinjeno je sve da se obezbedi tačnosti i istinitost prezentovanih informacija. Ipak, Aviagen ne preuzima nikakvu odgovornost za korišćenje ovih informacija u menadžmentu pilića.

Za dodatne informacije o menadžmentu Ross jata, molimo Vas obratite se vašem lokalnom Ross tehničkom serviseru ili Odeljenju tehničke podrške.

Newbridge
Midlothian, EH28 8SZ
Scotland, UK

t. +44 (0) 131 333 1056
f. +44 (0) 131 333 3296
info@aviagen.com

Aviagen Kft.
Hunyadi J. u.14.
9024 Győr
t. +36 96 516 000
f. +36 96 516 001
officeHU@aviagen.com
www.aviagen.com

www.aviagen.com